

polaris
ТЕХНИКА УЮТНОЙ ЖИЗНИ

Руководство по эксплуатации / Гарантия
Manual instruction / Guarantee



PGS 1004C SteamEasy

Компактный отпариватель для одежды
Compact Garment Steamer

**Компактный отпариватель
POLARIS
Модель PGS 1004C**

Инструкция по эксплуатации

Благодарим Вас за выбор продукции торговой марки POLARIS. Наши изделия разработаны в соответствии с высокими требованиями качества, функциональности и дизайна. Мы уверены, что Вы будете довольны приобретением нового изделия нашей фирмы.

Перед началом эксплуатации прибора внимательно прочитайте данную инструкцию, в которой содержится важная информация, касающаяся Вашей безопасности, а также рекомендации по правильному использованию прибора и уходу за ним.

Сохраните инструкцию вместе с гарантийным талоном, кассовым чеком, по возможности, картонной коробкой и упаковочным материалом.

Оглавление

Общие указания по безопасности.....	2
Специальные указания по безопасности прибора	3
Сфера использования	4
Описание прибора.....	4
Комплектация	5
Подготовка к работе	5
Эксплуатация прибора.....	5
Чистка и хранение.....	8
Если у Вас возникла проблема	9
Технические характеристики.....	9
Информация о сертификации	10
Гарантийное обязательство.....	11

Общие указания по безопасности

- Используйте прибор только по назначению.
- Перед началом использования этого прибора тщательно прочитайте руководство по эксплуатации.
- Каждый раз перед включением прибора осмотрите его. При наличии повреждений прибора и сетевого шнура ни в коем случае не включайте прибор в розетку.
- Прибор и сетевой шнур должны храниться так, чтобы они не попадали под воздействие жары, прямых солнечных лучей и влаги.
- Не оставляйте работающий прибор без надзора! Если Вы не пользуетесь больше прибором, то всегда выключайте его.
- Данный прибор не предназначен для использования людьми (включая детей), у которых есть физические, нервные или психические отклонения или недостаток опыта и знаний, за исключением случаев, когда за такими лицами осуществляется надзор или проводится их инструктирование относительно использования данного прибора лицом, отвечающим за их безопасность. Необходимо осуществлять надзор за детьми с целью недопущения их игр с прибором.

- **Внимание! Не используйте прибор вблизи ванн, раковин или других емкостей, заполненных водой.**
- Ни в коем случае не погружайте прибор в воду или другие жидкости. Не прикасайтесь к прибору влажными руками. При намокании прибора сразу отключите его от сети.
- В случае падения прибора в воду немедленно отключите его от сети. При этом ни в коем случае не опускайте руки в воду. Перед повторным использованием прибор должен быть проверен квалифицированным специалистом.
- Включайте прибор только в источник переменного тока (~). Перед включением убедитесь, что прибор рассчитан на напряжение, используемое в сети.
- Прибор может быть включен только в сеть с заземлением. Для обеспечения Вашей безопасности заземление должно соответствовать установленным электротехническим нормам. Не пользуйтесь нестандартными источниками питания или устройствами подключения.
- При использовании удлинителя, убедитесь, что он заземлен
- **Любое ошибочное включение лишает Вас права на гарантийное обслуживание.**
- Не используйте прибор вне помещений. Предохраняйте прибор от ударов об острые углы. По окончании эксплуатации, чистке или поломке прибора всегда отключайте его от сети.
- Нельзя переносить прибор, держа его за сетевой провод. Запрещается также отключать прибор от сети, держа его за сетевой провод. При отключении прибора от сети держитесь за штепсельную вилку.
- Использование дополнительных аксессуаров, не входящих в комплектацию, лишает Вас права на гарантийное обслуживание.
- После использования никогда не обматывайте провод электропитания вокруг прибора, так как со временем это может привести к излому провода. Всегда гладко расправляйте провод на время хранения.
- Замену шнура могут осуществлять только квалифицированные специалисты - сотрудники сервисного центра. Неквалифицированный ремонт представляет прямую опасность для пользователя.
- Не производите ремонт прибора самостоятельно. Ремонт должен производиться только квалифицированными специалистами сервисного центра.
- Для ремонта прибора могут быть использованы только оригинальные запасные части.

Специальные указания по безопасности данного прибора

- Запрещается подключение отпаривателя через тройник совместно с другими электроприборами.
- Во избежание поражения электрическим током не опускайте шнур, штепсельную вилку, прибор в воду или иные растворы.
- Всегда отключайте отпариватель от сети перед его чисткой и перед тем как налить или влить воду из резервуара, а также в том случае, если вы не пользуетесь устройством.
- Не оставляйте без присмотра отпариватель, включенный в сеть. Отключайте отпариватель от сети при выходе из помещения, где Вы отпариваете, даже если Вы покидаете помещение на очень короткое время.
- Не подпускайте близко к отпаривателю детей, так как попадание пара на кожу может вызвать сильный ожог.
- Во избежание получения ожогов держите отпариватель в руке на уровне кнопки подачи пара, поскольку верхняя часть отпаривателя нагревается во время работы.
- Не закрывайте отверстия выхода пара и не вставляйте в них посторонние предметы.
- **Никогда не осуществляйте отпаривание одежды, надетой на человека.**

- Не пользуйтесь отпаривателем рядом с работающей плитой или другими электронагревательными приборами.
- Устанавливайте прибор вертикально на ровной, влагостойкой поверхности, не кладите его горизонтально и не переворачивайте.
- Используйте только насадки, входящие в комплект.
- Не включайте прибор без воды. Отключайте устройство, как только в резервуаре закончилась вода.
- Не направляйте отпариватель на людей, животных, растения, а также на мебель, электроприборы, книги и любые предметы, которые могут быть повреждены горячим паром.
- Не допускайте соприкосновения сетевого шнура с горячими предметами или с подошвой утюга.
- Отключайте отпариватель от электрической сети на время чистки, хранения или заполнения резервуара для воды.
- Не пользуйтесь неисправным отпаривателем. В случае поломки обратитесь в уполномоченный сервисный центр для проведения ремонта.
- Неквалифицированный ремонт может стать причиной несчастного случая или травмы пользователя.
- Не заливайте уксус или средства против накипи в резервуар для воды. Заливайте в резервуар только чистую воду, прошедшую дополнительную очистку бытовыми фильтрами (при необходимости). Не используйте газированную воду и парфюмерные добавки.
- Внимание! Перед тем как упаковать прибор дайте ему полностью остыть в вертикальном положении.

Сфера использования

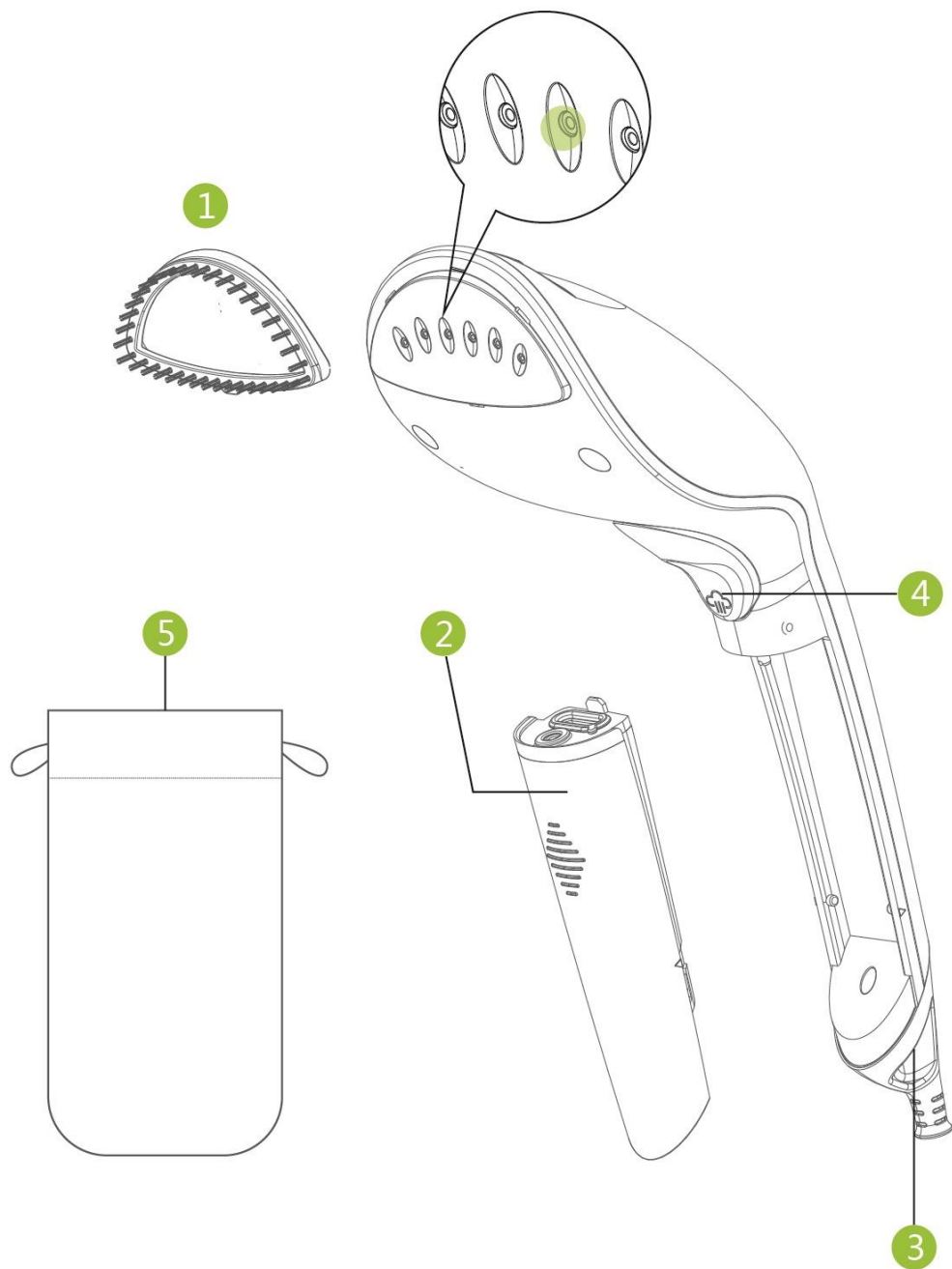
Прибор предназначен исключительно для бытового использования в соответствии с данной Инструкцией. Прибор не предназначен для промышленного использования.

Производитель не несет ответственности за ущерб, возникший в результате неправильного или непредусмотренного настоящей инструкцией использования.

Отпариватель можно использовать для любых типов тканей и для разглаживания складок на одежде. Если вы сомневаетесь в использовании отпаривателя для определенного типа ткани или одежды, руководствуйтесь данными ярлыка на изделии. Если подобная информация отсутствует, попробуйте отпарить ткань с изнаночной стороны.

Отпаривая такие ткани как шелк и вельвет, держите отпариватель на некотором расстоянии от изделия

Описание прибора



1. Насадка -щетка
2. Резервуар для воды
3. Петля для подвешивания
4. Кнопка подачи пара
5. Чехол для хранения

Комплектация

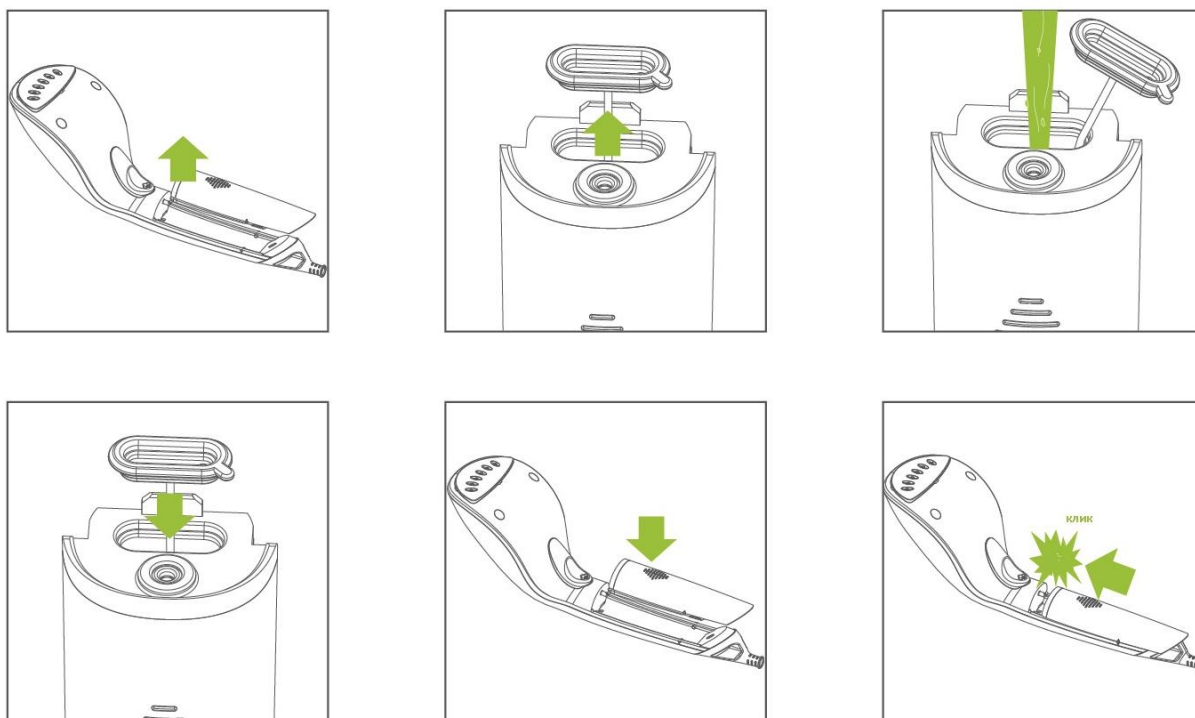
1. Прибор
2. Насадка-щётка
3. Стаканчик для воды
4. Инструкция пользователя
5. Чехол для хранения
6. Список сервисных центров
7. Гарантийный талон

Подготовка к работе

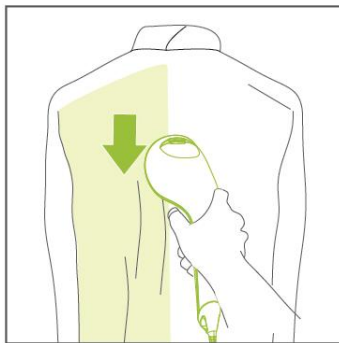
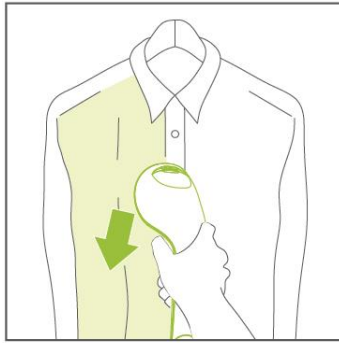
- Удалите весь упаковочный материал.
- Убедитесь, что напряжение, указанное на приборе, соответствует напряжению сети.
- Протрите корпус отпаривателя слегка влажной тканью, после чего вытрите насухо.
- Перед первым использованием прибора отпарьте сначала кусок ненужной ткани, чтобы убедиться, что рабочая поверхность достаточно чистая.
- Некоторые части отпаривателя смазаны при изготовлении, и при первом включение может немного дымить. Спустя некоторое время после начала использования это прекратиться.

Эксплуатация прибора

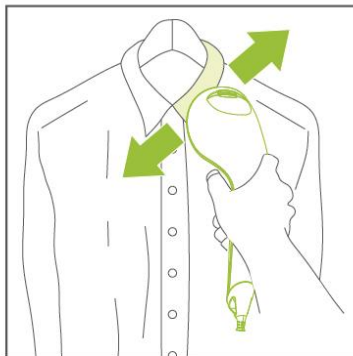
- Снимите резервуар для воды с прибора, потянув его на себя.
- Откройте крышку заливочного отверстия
- Заполните полностью резервуар водой и плотно закройте крышку. Капли воды на корпусе сотрите сухой тканью.
- Вставьте резервуар на место.



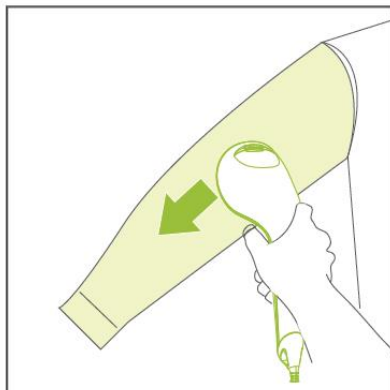
- Вставьте вилку сетевого шнура в розетку, при этом загорится световой индикатор нагрева.
- Устройство готово к использованию через 45-50 сек.
- Когда отпариватель будет готов к работе, включите подачу пара и направьте струю пара в сторону в течение нескольких секунд (первый выпуск пара может содержать капли воды).
- Для прекращения подачи пара отпустите кнопку.
- Во время отпаривания на одежде могут образовываться небольшие мокрые пятна. Одежда также может быть влажной из-за пара.
- Медленно проводите отпаривателем по ткани сверху вниз. Расправляйте ткань свободной рукой.



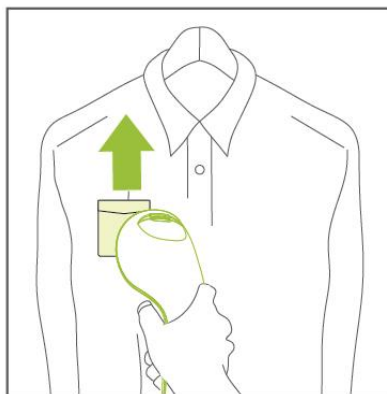
- Для разглаживания рубашек с пуговицами застегните верхнюю пуговицу, чтобы расправить ткань
- Удерживая кнопку подачи пара, перемещайте отпариватель горизонтально вдоль воротничка



- Отпаривая рукава, начинайте с плечей и перемещайте отпариватель вниз. Свободной рукой оттягивайте рукав вниз по диагонали.



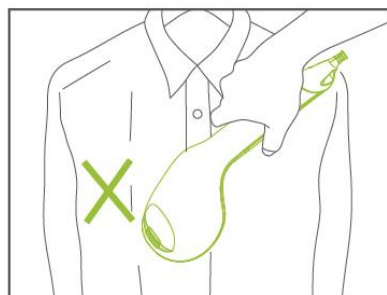
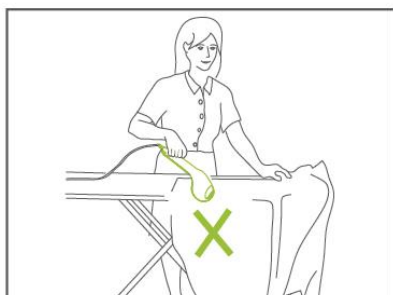
- Разглаживая карманы на рубашке, перемещайте отпариватель вверх.



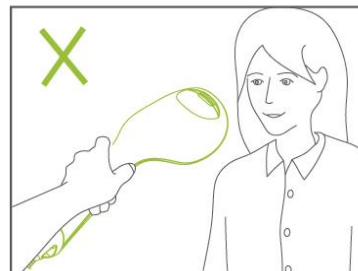
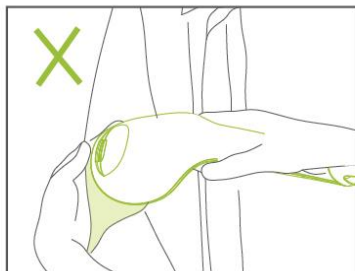
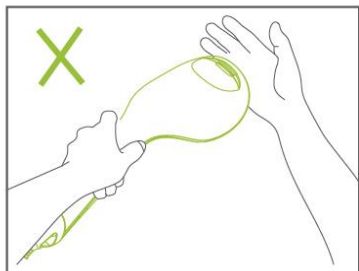
- После окончания работы выньте вилку сетевого шнура из розетки и дайте отпаривателю остыть.

Примечание:

Не ставьте прибор на гладильную доску, горизонтальную поверхность и не переворачивайте его. В противном случае подача пара будет неравномерной. Для оптимальной подачи пара всегда держите отпариватель вертикально.



- Не подкладывайте руку под отпариваемую ткань во время подачи пара. Расправьте ткань, потянув ее за края.
- Никогда не направляйте отпариватель на человека.



Завершение работы

- После отпаривания одежда должна остыть и высохнуть, для этого может потребоваться некоторое время.
- После окончания работы выньте вилку сетевого шнура из розетки и дайте отпаривателю остыть.
- Откройте крышку заливочного отверстия и слейте остатки воды из резервуара.

Примечание:

- *Время непрерывной работы отпаривателя должно составлять не более 15-20 минут.*
- *Прибор можно использовать для быстрого отпаривания одежды и придания вещам естественного вида. Для отпаривания одежды с глубокими складками и создания официального образа рекомендуем дополнительно воспользоваться утюгом.*

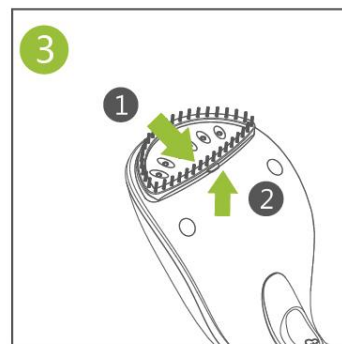
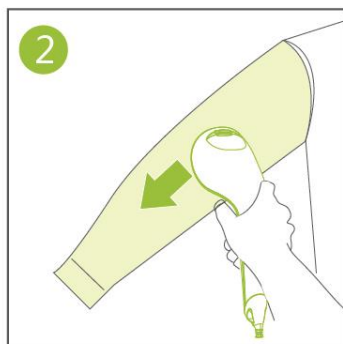
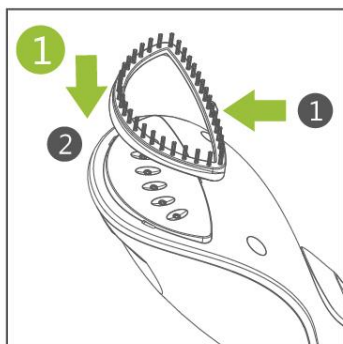
Выбор воды

Для наполнения резервуара используйте водопроводную воду. Если водопроводная вода жесткая, то рекомендуется смешивать ее с дистиллированной водой в соотношении 1:1, при очень жесткой воде смешивайте ее в соотношении 1:2 или используйте только дистиллированную воду.

Использование насадки-щетки

Насадка-щетка улучшает проникновение пара в толстые и тяжелые ткани и облегчает разглаживание складок. Насадка предназначена для работы с паром.

- 1) Установите необходимую Вам насадку на отпариватель



- 2) Удерживая кнопку подачи пара, медленно проводите насадкой по ткани.
- 3) Отключайте устройство от сети и дождитесь его остывания, перед тем как установить или снять насадку. Для снятия насадки щетки потяните за фиксатор насадки.

Чистка и хранение

Уход и хранение

- Перед чисткой отключите прибор от сети и дайте ему остыть. Затем слейте остатки воды из резервуара.
- При чистке не применяйте растворителей или абразивов.
- Протрите поверхность отпаривателя и поверхность с отверстиями выхода пара мягкой влажной тканью, после чего вытрите насухо.
- Насадки промывайте под струей воды, предварительно сняв ее с отпаривателя.
- Повторяйте эти действия после каждого использования.
- Ни в коем случае не погружайте корпус отпаривателя, сетевой шнур или вилку сетевого шнура в воду или любые другие жидкости.
- Храните прибор в прохладном сухом месте в вертикальном положении.

Примечание: По окончании срока эксплуатации электроприбора не выбрасывайте его вместе с обычными бытовыми отходами, а передайте в официальный пункт сбора на утилизацию. Таким образом, Вы сможете сохранить окружающую среду.

Если у Вас возникла проблема

Если возникает какая-либо небольшая проблема, она обычно может быть легко решена, когда найдена причина ее возникновения

ПРОБЛЕМА	ВОЗМОЖНАЯ ПРИЧИНА	- ВОЗМОЖНОЕ РЕШЕНИЕ
Отпариватель не вырабатывает пар	<ul style="list-style-type: none"> - Отпариватель не нагрелся до необходимой температуры - Кнопка подачи пара нажата не полностью - Низкий уровень воды в резервуаре - Резервуар для воды установлен не правильно - Вы перевернули отпариватель, поэтому вода из резервуара не поступает в отпариватель - Вы держите отпариватель горизонтально и отпариваете вещи на плоской поверхности 	<ul style="list-style-type: none"> - Перед началом работы дайте отпаривателю нагреться в течение примерно 45 секунд - Плотно нажмите на кнопку подачи пара. - Отключите отпариватель от сети и наполните резервуар для воды - Установите резервуар для воды соответствующим образом - Держите отпариватель вертикально - <i>Данная модель отпаривателя предназначена для вертикального отпаривания. Не используйте отпариватель для горизонтального отпаривания одежды</i>
Из сопла отпаривателя капает вода	<ul style="list-style-type: none"> - Резервуар для воды установлен не правильно - Отпариватель не нагрелся до необходимой температуры 	<ul style="list-style-type: none"> - Установите резервуар для воды соответствующим образом - Перед началом работы дайте Отпариватель нагреться в течение примерно 45 секунд
В отпаривателе слышен звук работающего насоса/вибрирует ручка	<ul style="list-style-type: none"> • Вода заканчивается в сопло отпаривателя для дальнейшего преобразования в пар 	<ul style="list-style-type: none"> • Это нормально
Отпариватель не нагревается	<ul style="list-style-type: none"> • Неправильное подключение 	<ul style="list-style-type: none"> • Убедитесь, что сетевая вилка вставлена в электророзетку, а розетка исправна.

Технические характеристики

PGS 1004C - Отпариватель электрический бытовой торговой марки POLARIS

Напряжение: 220 – 240 В

Частота: ~50 Гц

Мощность: 1000 Вт

Класс защиты – I.

Примечание: Вследствие постоянного процесса внесения изменений и улучшений, между инструкцией и изделием могут наблюдаться некоторые различия. Производитель надеется, что пользователь обратит на это внимание.

Информация о сертификации



Расчетный срок службы изделия: 3 года

Гарантийный срок: 1 год со дня покупки

Производитель:

TEXTON CORPORATION LLC - ООО «ТЕКСТОН КОРПОРЕЙШН»

1313 N. Market Street, Suite 5100, Wilmington, State of Delaware 19801, United States of America

1313 Н. Маркет Стрит, Помещение 5100, Уилмингтон, Штат Делавэр 19801, Соединенные Штаты Америки

ГАРАНТИЙНОЕ ОБЯЗАТЕЛЬСТВО

Изделие: **Компактный отпариватель**

Модель: **PGS 1004C**

Настоящая гарантия предоставляется изготовителем в дополнение к правам потребителя, установленным действующим законодательством, и ни в коей мере не ограничивает их.

Настоящая гарантия действует в течение 12 месяцев, с даты приобретения изделия, и подразумевает гарантийное обслуживание изделия в случае обнаружения дефектов, связанных с материалами и работой. В этом случае потребитель имеет право, среди прочего, на бесплатный ремонт изделия. Настоящая гарантия действительна при соблюдении следующих условий:

1. Гарантийное обязательство распространяется на все модели, выпускаемые компанией «Textron Corporation LLC» в странах, где предоставляется гарантийное обслуживание (независимо от места покупки).
2. Изделие должно быть приобретено исключительно для личных бытовых нужд. Изделие должно использоваться в строгом соответствии с инструкцией по эксплуатации с соблюдением правил и требований по безопасности.
3. Обязанности изготовителя по настоящей гарантии исполняются продавцами – уполномоченными дилерами изготовителя и официальными обслуживающими (сервис) центрами. Настоящая гарантия не распространяется на изделия, приобретенные у не уполномоченных изготовителем продавцов, которые самостоятельно отвечают перед потребителем в соответствии с законодательством.
4. Настоящая гарантия не распространяется на дефекты изделия, возникшие в результате:
 - Химического, механического или иного воздействия, попадания посторонних предметов вовнутрь изделия;
 - Неправильной эксплуатации, заключающейся в использовании изделия не по его прямому назначению, а также установки и эксплуатации изделия с нарушением правил и требований техники безопасности;
 - Износа деталей отделки, ламп, батарей, защитных экранов, накопителей мусора, ремней, щеток и иных деталей с ограниченным сроком использования;
 - Ремонта изделия, произведенного лицами или фирмами, не являющимися авторизованными сервисными центрами*;
5. Настоящая гарантия действительна по предъявлении вместе с оригиналом настоящего талона, оригиналом товарного чека, выданного продавцом, и изделия, в котором обнаружены дефекты.
6. Настоящая гарантия действительна только для изделий, используемых для личных бытовых нужд, и не распространяется на изделия, которые используются для коммерческих, промышленных или профессиональных целей.

По всем вопросам гарантийного обслуживания изделий POLARIS обращайтесь к Вашему местному официальному продавцу POLARIS.

*Адреса авторизованных обслуживающих центров на сайте Компании: www.polar.ru

Компактний відпарювач
POLARIS
Модель PGS 1004C

Інструкція з експлуатації

Дякуємо Вам за вибір продукції, що випускається під торговельною маркою POLARIS. Наші вироби розроблено відповідно до високих вимог якості, функціональності й дизайну. Ми впевнені, що, придбавши новий виріб нашої фірми, Ви будете задоволені.

Перед початком експлуатації приладу уважно прочитайте цю інструкцію, в якій міститься важлива інформація, що стосується Вашої безпеки, а також рекомендації з правильного використання приладу й догляду за ним.

Зберігайте інструкцію разом із гарантійним талоном, касовим чеком, а також, якщо це можливо, з картонною коробкою і пакувальним матеріалом.

Зміст

Загальні вказівки з безпеки	15
Спеціальні вказівки з безпеки цього приладу	16
Сфера використання	17
Опис приладу.....	18
Комплектація.....	19
Підготовка до роботи.....	19
Експлуатація приладу.....	19
Чищення та зберігання	24
Якщо у Вас виникла проблема	25
Технічні характеристики	25
Інформація про сертифікацію	25
Гарантійне зобов'язання	27

Загальні вказівки з безпеки

- Прилад повинен використовуватися тільки за призначенням.
- Перед введенням приладу в експлуатацію уважно прочитайте цю інструкцію.
- Перед вмиканням приладу щоразу оглядайте його. При виявленні ушкоджень самого приладу або шнура живлення в жодному разі не вмикайте прилад у розетку.
- Прилад та мережевий шнур необхідно зберігати так, щоб вони не попадали під вплив високої температури, прямих сонячних променів та вологи.
- Не залишайте прилад працювати без нагляду! Завжди вимикайте прилад з мережі, якщо Ви ним більше не користуєтеся.
- Цей прилад не призначений для використання людьми (у тому числі дітьми), у яких наявні фізичні, нервові або психічні відхилення або бракує досвіду і знань, за винятком випадків, коли за такими особами здійснюється нагляд або проводиться їхній інструктаж щодо використання цього приладу особою, відповідальною за їхню безпеку. Необхідно здійснювати нагляд за дітьми, аби не допустити їхніх ігор із приладом.
- **Увага! Не використовуйте прилад поблизу ванн, раковин або інших ємностей, заповнених водою.**

- У жодному разі не занурюйте прилад у воду чи інші рідини. Не торкайтеся приладу вологими руками. При намоканні приладу негайно від'єднайте його від мережі.
- У разі падіння приладу в воду негайно від'єднайте його від мережі. При цьому в жодному разі не занурюйте руки в воду. Перш ніж надалі використовувати прилад, необхідно його перевірити кваліфікованим спеціалістом.
- Умикайте прилад тільки в джерело змінного струму (~). Перед вмиканням переконайтеся, що прилад розрахований на напругу, що використовується в мережі.
- Прилад може вмикатися тільки в мережу з заземленням. Для забезпечення Вашої безпеки заземлення повинне відповідати встановленим електротехнічним нормам. Не користуйтеся нестандартними джерелами живлення чи іншими пристроями для підключення.
- Використовуючи подовжувач, переконайтеся, що він заземлений.
- **Будь-яке помилкове вмикання позбавляє Вас права на гарантійне обслуговування.**
- Не використовуйте прилад поза приміщенням. Оберегайте прилад від ударів об гострі кути. Після закінчення експлуатації, чищення або поломці приладу завжди від'єднуйте його від мережі.
- Не можна переносити прилад, тримаючи його за шнур живлення. Забороняється також від'єднувати прилад від мережі, тримаючи його за шнур живлення. При вимиканні приладу з мережі тримайтеся за штепсельну вилку.
- Використання додаткових аксесуарів, що не входять до комплекту, позбавляє Вас права на гарантійне обслуговування.
- Після використання ніколи не обмотуйте шнур електроживлення навколо приладу, тому що згодом це може призвести до заломлення шнура. Завжди гладко розправляйте шнур на час зберігання.
- Заміну шнура живлення можуть здійснювати тільки кваліфіковані фахівці – співробітники сервісного центру. Некваліфікований ремонт становить пряму небезпеку для користувача.
- Не здійснюйте ремонт приладу самостійно. Ремонт повинен здійснюватися тільки кваліфікованими фахівцями сервісного центру.
- Для ремонту приладу можуть використовуватися тільки оригінальні запасні частини.

Спеціальні вказівки з безпеки цього приладу

- Забороняється підключати відпарювач через трійник разом з іншими електроприладами.
- Щоб запобігти ураження електричним струмом не занурюйте шнур чи штепсельну вилку, приладу в воду або інші рідини.
- Завжди від'єднуйте відпарювач від мережі електроживлення перед чищенням і перед тим як налити чи вилити воду з резервуара, а також коли ви не користуйтеся пристроєм.
- Не залишайте, включений у мережу, відпарювач без нагляду. Від'єднайте відпарювач від мережі перед тим, як залишите його в приміщенні, де Ви відпарюєте речі, навіть у випадку, якщо Ви залишаєте приміщення на зовсім короткий проміжок часу.
- Не підпускайте дітей близько до відпарювача тому, що потрапляння пари на шкіру може спричинити сильний опік.
- Щоб уникнути небезпеки отримання опіків тримайте відпарювач у руці на рівні кнопки подачі пари, оскільки верхня частина відпарювача нагрівається під час роботи.
- Не закривайте отвори для виходу пари та не вставляйте в них сторонні предмети.
- Ні в якому разі не відпарюйте одяг, надітий на людину.
- Не користуйтеся відпарювачем поряд з працюючою плитою чи іншими електронагрівальними приладами.
- Встановлюйте прилад вертикально на рівній, вологостійкій поверхні, не кладіть його горизонтально та не перевертайте.

- Використовуйте лише насадки, що входять до комплекту.
- Не вмикайте прилад без води. Вимикайте пристрій, як тільки в резервуарі закінчиться вода.
- Не направляйте відпарювач на людей, тварин, рослин, а також на меблі, електроприлади, книги та будь-які предмети, котрі можуть бути пошкоджені гарячою парою.
- Не допускайте контакту мережевого шнура з гарячими предметами чи з підшоною праски.
- Від'єднуйте відпарювач від мережі електроживлення під час чищення, зберігання чи наповнення резервуару для води.
- Не користуйтеся несправним відпарювачем. У разі поломки звертайтеся до офіційного сервісного центру для здійснення ремонту.
- Ремонт виконаний некваліфікованими фахівцями може стати причиною нещасного випадку або травми користувача.
- Не заливайте оцет чи спеціальні засоби проти накипу в резервуар для води. Наливайте в резервуар тільки чисту воду, що пройшла додаткову очистку побутовими фільтрами (при необхідності). Не використовуйте газовану воду та парфумерні добавки.
- Увага! Перед тим, як упакувати прилад, дайте йому повністю охолонути в вертикальному положенні.

Сфера використання

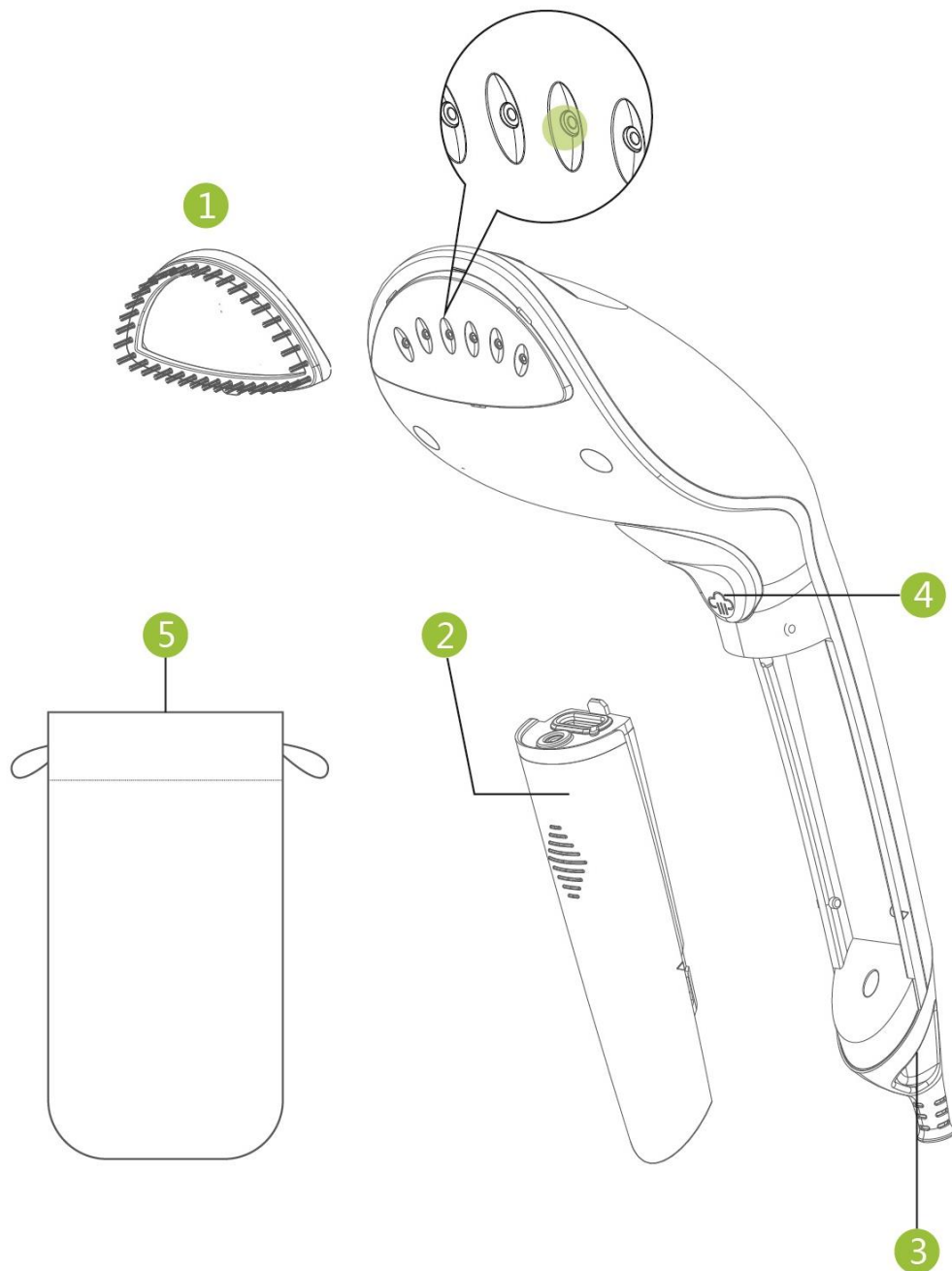
Прилад призначений винятково для побутового використання відповідно до цієї Інструкції. Прилад не призначений для промислового використання.

Виробник не несе відповідальності за збитки, що виникли в результаті неправильного або непередбаченого цією інструкцією використання.

Відпарювач можна використовувати для будь-яких типів тканин і для розгладжування складок на одязі. Якщо у вас є сумніви стосовно використання відпарювача для певного типу тканини чи одягу, дотримуйтесь вказівок на ярлику виробу. Якщо подібна інформація відсутня, попробуйте відпарити тканину з виворотної сторони.

Відпарюючи такі тканини, як шовк і вельвет, тримайте відпарювач на деякій відстані від виробу.

Опис приладу



1. Насадка - щітка
2. Резервуар для води
3. Петля для підвішування
4. Кнопка подачі пари
5. Чохол для зберігання

Комплектація

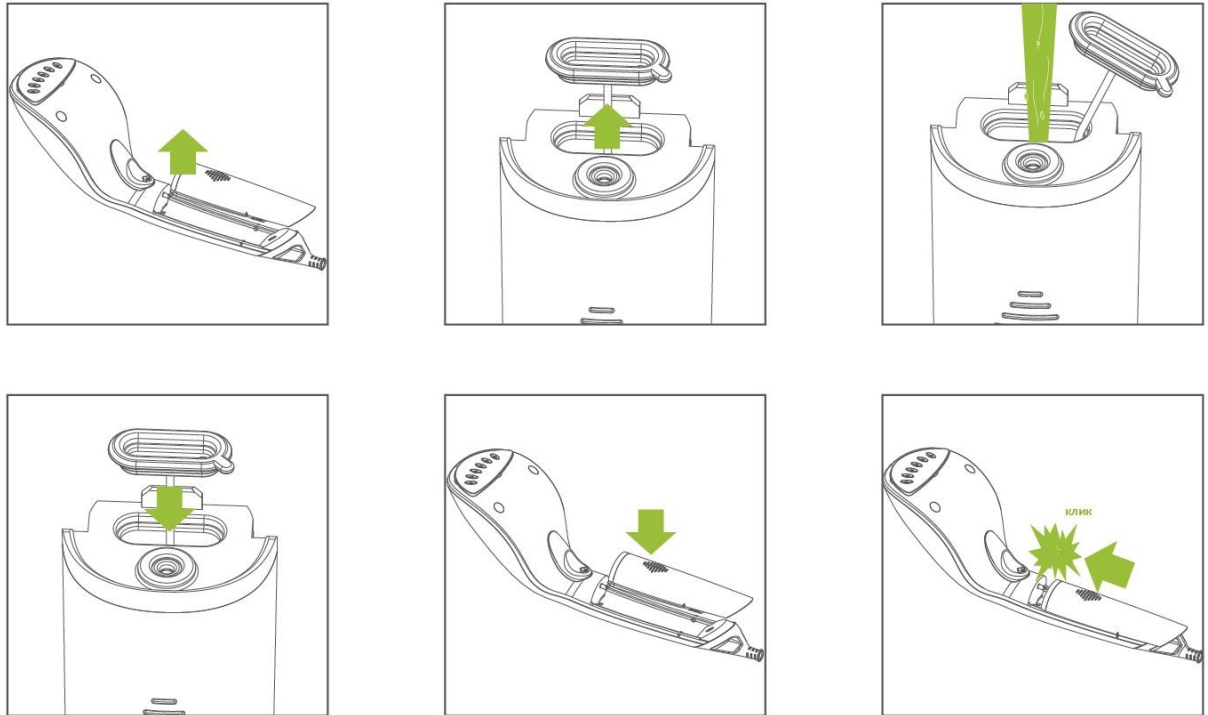
1. Прилад
2. Насадка - щітка
3. Склянка для води
4. Інструкція користувача
5. Чохол для зберігання
6. Перелік сервісних центрів
7. Гарантійний талон

Підготовка до роботи

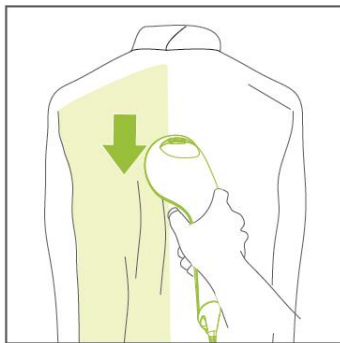
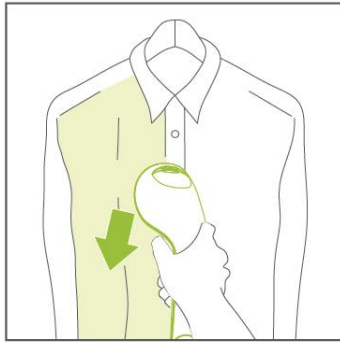
- Видаліть увесь пакувальний матеріал.
- Переконайтесь, що напруга, зазначена на приладі, відповідає напрузі в мережі.
- Протріть корпус відпарювача ледь вологою тканиною, після чого витріть насухо.
- Перед першим використанням приладу спочатку відпарте шматочок непотрібної тканини, щоб переконатися, що робоча поверхня достатньо чиста.
- Деякі частини відпарювача були змащені під час виготовлення тому, при першому вмиканні він може трошки димити. Через деякий час після початку використання це припиниться.

Експлуатація приладу

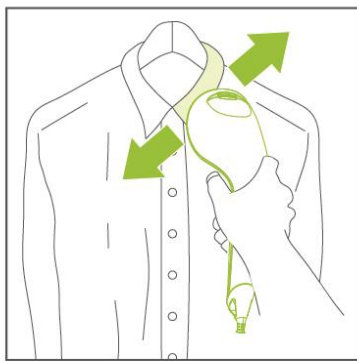
- Зніміть резервуар для води з приладу, потягнувши його на себе.
- Відкрийте кришку отвору для заливання води.
- Повністю наповніть резервуар водою та щільно закрийте кришку. Краплі води на корпусі витріть сухою тканиною.
- Вставте резервуар на місце.



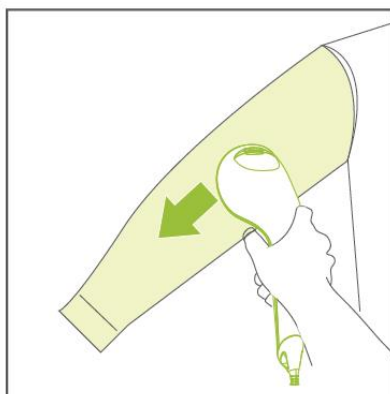
- Вставте вилку мережевого шнура в розетку, при цьому загориться світловий індикатор нагрівання.
- Пристрій буде готовий для використання через 45-50 сек.
- Коли відпарювач буде готовий для роботи, ввімкніть подачу пари та направте на декілька секунд струмінь пари в сторону (перший випуск пари може містити краплі води).
- Для зупинки подачі пари відпустіть кнопку.
- Під час відпарювання на одязі можуть утворюватися невеликі мокрі плями. Також із-за пари одяг може бути вологим.
- Повільно проводьте відпарювачем по тканині зверху вниз. Розправляйте тканину вільною рукою.



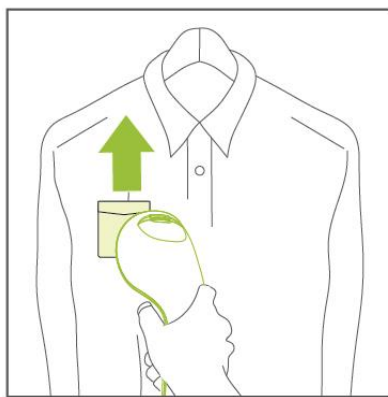
- Для розгладжування сорочок із гудзиками застібніть верхній гудзик, щоб розправити тканину.
- Утримуючи відпарювач кнопку подачі пари, переміщайте горизонтально вздовж коміра.



- Відпарюючи рукава, починайте з плечей і переміщайте відпарювач вниз. Вільною рукою відтягуйте рукав вниз по діагоналі.



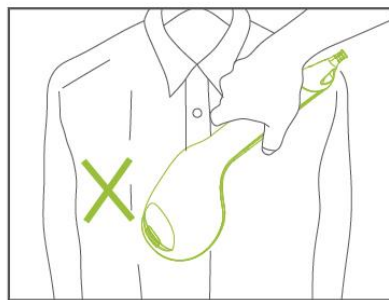
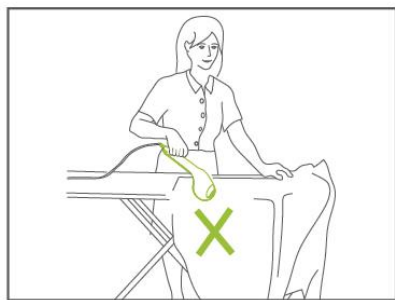
- Розгладжуючи кишені на сорочці, переміщайте відпарювач уверх.



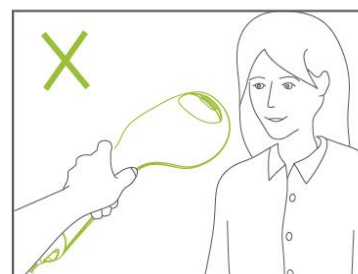
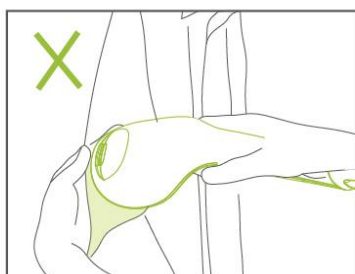
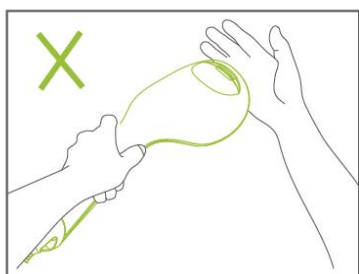
- Після закінчення роботи вийміть вилку мережевого шнура з розетки та дайте відпарювачу охолонути.

Примітка:

Не ставте прилад на дошку для прасування чи горизонтальну поверхню та не перевертайте його. Інакше подача пари буде нерівномірною. Завжди тримайте відпарювач вертикально для оптимальної подачі пари.



- Не підкладайте руку під тканину, що відпарюється, під час подачі пари. Розправте тканину, потягнувши її за краї.
- Ніколи не направляйте відпарювач на людину.



Завершення роботи

- Після відпарювання одяг повинен охолонути та висохнути, це може зайняти деякий час.
- Після закінчення роботи вийміть вилку мережевого шнура з розетки та дайте відпарювачу охолонути.
- Відкрийте кришку отвору для заливання води та злийте залишки води з резервуара.

Примітка:

- Час безперервної роботи відпарювача не повинен перевищувати більше 15-20 хвилин.
- Прилад можна використовувати для швидкого відпарювання одягу та надання речам гарного вигляду. Для відпарювання одягу з глибокими складками та створення офіційного образу рекомендуємо додатково скористатися праскою.

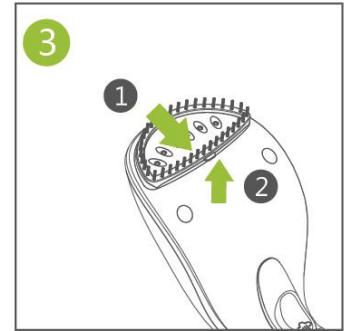
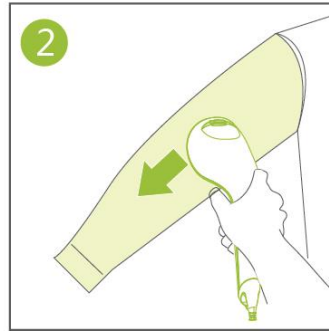
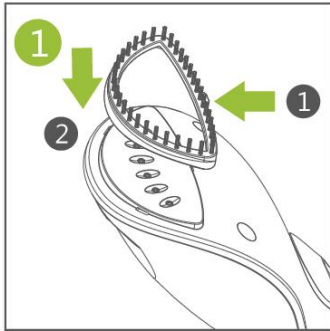
Вибір води

Для наповнення резервуара використовуйте водопровідну воду. Якщо вода з водопроводу тверда, рекомендується змішувати її з дистильованою водою у співвідношенні 1:1, якщо вода дуже тверда змішуйте її у співвідношенні 1:2, або використовуйте лише дистильовану воду.

Використання насадки-щітки

Насадка-щітка покращує проникання пари в товсті та важкі тканини й полегшує розгладжування складок. Насадка призначена для роботи з паром.

- 1) Встановіть необхідну Вам насадку на відпарювач.



- 2) Утримуючи кнопку подачі пари, повільно проводьте насадкою по тканині.
- 3) Від'єднайте пристрій від мережі та дочекайтеся його охолодження, перед тим як встановити чи зняти насадку. Для знімання насадки-щітки потягніть за фіксатор насадки.

Чищення та зберігання

Догляд та зберігання

- Перед чищенням від'єднайте прилад від електромережі та дайте йому охолонути. Потім злийте залишки води з резервуара.
- Під час чищення не використовуйте розчинники чи абразивні мийні засоби.
- Протріть поверхню відпарювача та поверхню з отворами для виходу пари м'якою вологою тканиною, після чого витріть насухо.
- Насадки промивайте під струменем води, попередньо знявши їх з відпарювача.
- Повторюйте ці дії після кожного використання.
- У жодному разі не занурюйте корпус відпарювача, мережевий шнур або вилку мережевого шнура в воду чи будь-які інші рідини.
- Зберігайте прилад у прохолодному сухому місці в вертикальному положенні.

Примітка: Після завершення терміну експлуатації електроприладу не викидайте його разом зі звичайними побутовими відходами, а передайте в офіційний пункт збору на утилізацію. Таким чином Ви допоможете зберегти довкілля.

Якщо у Вас виникла проблема

У разі якщо виникає будь-яка невелика проблема, вона зазвичай може бути легко вирішена, коли знайдена причина її виникнення.

ПРОБЛЕМА	МОЖЛИВА ПРИЧИНА	МОЖЛИВЕ РІШЕННЯ
Відпарювач не виробляє пару	<ul style="list-style-type: none">- Відпарювач не нагрівся до необхідної температури- Кнопка подачі пари натиснута не повністю- Мало води в резервуарі- Резервуар для води встановлено не правильно- Ви перевернули відпарювач, тому вода з резервуара не поступає у відпарювач- Ви тримаєте відпарювач горизонтально та відпарюєте речі на плоскій поверхні	<ul style="list-style-type: none">- Перед початком роботи дайте відпарювачу нагрітися протягом приблизно 45 секунд- Добре натисніть на кнопку подачі пари.- Від'єднайте відпарювач від мережі та наповніть резервуар для води- Установіть резервуар для води належним чином- Тримайте відпарювач вертикально.- <i>Ця модель відпарювача призначена для вертикального відпарювання. Не використовуйте відпарювач для горизонтального відпарювання одягу.</i>
Із сопла відпарювача крапає вода	<ul style="list-style-type: none">- Резервуар для води встановлено не правильно- Відпарювач не нагрівся до необхідної температури	<ul style="list-style-type: none">- Установіть резервуар для води належним чином- Перед початком роботи дайте відпарювачу нагрітися протягом приблизно 45 секунд
Під час роботи відпарювача чути звук працюючого насоса/вібрує ручка	<ul style="list-style-type: none">• Вода накачується в сопло відпарювача для подальшого перетворення в пару	<ul style="list-style-type: none">• Це нормально
Відпарювач не нагрівається	<ul style="list-style-type: none">• Неправильне під'єднання	Переконайтеся, що мережева вилка вставлена в електророзетку, а розетка справна.

Технічні характеристики

PGS 1004C - Відпарювач електричний побутовий торговельної марки POLARIS

Напруга: 220 – 240 В

Частота: ~50 Гц

Потужність: 1000 Вт

Клас захисту – I.

Примітка: Внаслідок постійного процесу внесення змін і вдосконалень між інструкцією і виробом можуть спостерігатися деякі розходження. Виробник сподівається, що користувач зверне на це увагу.

Інформація про сертифікацію



Розрахунковий термін служби виробу:
Гарантійний строк:

3 роки
1 рік від дня покупки

Виробник:
TEXTON CORPORATION LLC - ТОВ «ТЕКСТОН КОРПОРЕЙШН»

1313 N. Market Street, Suite 5100, Wilmington, State of Delaware 19801, United States of America

1313 Н. Маркет Стріт, Приміщення 5100, м. Уілмінгтон, штат Делавер, 19801, Сполучені Штати Америки

ГАРАНТІЙНЕ ЗОБОВ'ЯЗАННЯ

Виріб: **Компактний відпарювач**

Модель: **PGS 1004C**

Ця гарантія надається виробником як додаток до прав споживача, встановлених чинним законодавством і жодним чином не обмежує їх.

Ця гарантія діє протягом 12 місяців з дати придбання виробу і забезпечує гарантійне обслуговування виробу при виявленні дефектів, пов'язаних із матеріалами та роботою. У цьому випадку споживач має право і на безкоштовний ремонт виробу. Ця гарантія дійсна при дотриманні наступних умов:

1. Гарантійне зобов'язання поширюється на всі моделі, що випускаються компанією «Textron Corporation LLC» у країнах, де надається гарантійне обслуговування (незалежно від місця покупки).
2. Виріб повинен бути придбаний винятково для особистих побутових потреб. Виріб повинен використовуватися в суворій відповідності до інструкції з експлуатації, з дотриманням правил та вимог безпеки.
3. Обов'язки виробника за цією гарантією виконуються продавцями - уповноваженими дилерами виробника і офіційними обслуговуючими (сервісними) центрами. Ця гарантія не поширюється на вироби, придбані в продавців, які не уповноважені виробником. Вони самостійно відповідають перед споживачем відповідно до законодавства.
4. Ця гарантія не поширюється на дефекти виробу, що виникли в результаті:
 - хімічного, механічного або іншого впливу, потрапляння сторонніх предметів всередину виробу;
 - неправильної експлуатації, що полягає у використанні виробу не за його прямим призначенням, а також встановлення та експлуатації виробу з порушенням правил і вимог техніки безпеки;
 - зносу деталей оздоблення, ламп, батарей, захисних екранів, накопичувачів сміття, ременів, щіток та інших деталей з обмеженим терміном використання;
 - ремонту виробу, здійсненого особами або фірмами, що не є авторизованими сервісними центрами*.
5. Ця гарантія дійсна, якщо пред'явлена разом із оригіналом справжнього талона, оригіналом товарного чека, виданого продавцем, і виробу, в якому виявлено дефекти.
6. Ця гарантія дійсна тільки для виробів, що використовуються для особистих побутових потреб, і не поширюється на вироби, які використовуються для комерційних, промислових або професійних цілей.

З усіх питань гарантійного обслуговування виробів POLARIS звертайтеся до Вашого місцевого офіційного продавця POLARIS.

Бумен жібітетін шағын үтіктегіш
POLARIS
Моделі PGS 1004C

Пайдалану жөніндегі нұсқаулық

POLARIS сауда маркасымен шығатын өнімді таңдағаныңыз үшін алғыс білдіреміз. Біздің бұйымдар сапа, функционалдық және дизайнға қойылатын жоғары талаптарға сәйкес жасалған. Біздің фирмадан жаңа бұйым алғаныңызға риза болатыныңызға сенімдіміз.

Құралды пайдаланбас бұрын осы нұсқаулықпен мұқият танысыңыз, онда Сіздің қауіпсіздігіңізге қатысты маңызды ақпарат бар, сондай-ақ, құралды дұрыс пайдалану мен күтуге қатысты кеңестер берілген.

Нұсқаулықты кепілдік талонымен, кассалық чекпен бірге, мүмкіндігінше, картон қорапта және орама материалымен бірге сақтаңыз.

Мазмұны

Қауіпсіздік жөніндегі жалпы нұсқаулар	28
Құрал қауіпсіздігі жөніндегі арнайы нұсқаулар	14
Пайдалану саласы	30
Құралдың сипаттамасы	31
Жинақталуы	32
Құралды жұмысқа дайындау	32
Құралды пайдалану	32
Құралды күту және сақтау	37
Егер Сізде қандай да бір қиындық туындаса	38
Техникалық сипаттамасы	39
Сертификаттау жөніндегі ақпарат	39
Кепілдік міндеттеме.....	40

Қауіпсіздік жөніндегі жалпы нұсқаулар

- Құралды тек қана мақсаты бойынша ғана пайдаланыңыз.
- Құралды пайдалануды бастамас бұрын пайдалану жөніндегі нұсқаулықты мұқият оқып шығыңыз.
- Әр кезде құралды қоспас бұрын оны қарап шығыңыз. Құралдың және желілік сымның ақаулығы анықталған жағдайда, құралды розеткаға қосуға мүлдем болмайды.
- Құрал мен желілік сым жоғары температураның әсеріне, тікелей күн көзіне және ылғалға ұшырамайтындай етіп, сақталуы керек.
- Жұмыс істеп тұрған құралды бақылаусыз қалдырмаңыз! Егер Сіз құралды пайдалануды жалғастырмасаңыз, онда оны әрдайым сөндіріп қойыңыз.

- Аталмыш құралды қолдануға қатысты қауіпсіздіктері үшін жауап беретін тұлғаның нұсқаулығы жүргізілген немесе қадағалау жүзеге асырылған кездерді есепке алмағанда, білімі мен тәжірибесі жоқ немесе жүйке жүйесінде немесе психикалық, физикалық ауытқулары бар тұлғалардың (балаларды қоса алғанда) қолдануына арналмаған. Балалардың құралмен ойнауына жол бермеу үшін оларды қадағалап отырыңыз.
- **Назар аударыңыз! Құралды ванна, ыдыс-аяқ жуатын шұңғылша немесе сумен толтырылған басқа ыдыстардың қасында пайдалануға болмайды.**
- Құралды суға немесе басқа сұйықтықтарға салуға мүлдем болмайды. Ылғал қолмен құралды ұстауға болмайды. Құрал дымқылданса, оны бірден желіден ажыратыңыз.
- Құрал суға түсіп кеткен жағдайда, оны бірден желіден ажыратыңыз. Және бұл кезде қолды суға малуға болмайды. Құралды екінші мәрте пайдаланудың алдында оны білікті маман тексеріп шығуы керек.
- Құралды тек қана ауыспалы ток көзіне ғана қосыңыз (~). Қоспас бұрын, құралдың желіде қолданылатын кернеуге арналғанына көз жеткізіңіз.
- Құралды тек қана жерге тұйықталған желіге ғана қосады. Сіздің қауіпсіздігіңізді қамтамасыз ету үшін жерге тұйықталу бекітілген электр техникалық нормаларға сәйкес келуі тиіс. Стандартты емес электрмен қоректендіру көздерін немесе қосу құрылғыларын пайдалануға болмайды.
- Ұзартқышты қолданғанда оның жерге тұйықталғанына көз жеткізіңіз.
- **Кез келген ақау бола тұра құралды іске қосу Сізді кепілдікті қызмет көрсету құқығынан айырады.**
- Құралды бөлмежайдан тысқары жерде пайдаланбаңыз. Құралды сүйір бұрыштарға соғылуынан сақтаңыз. Құралмен пайдаланып болғаннан кейін, сонымен қатар, құралды тазарту алдында немесе құрал сынып, істен шыққан жағдайда, оны әрдайым желіден ажырату қажет.
- Құралды желілік сымнан ұстап тасымалдауға болмайды. Сондай-ақ, желілік сымнан ұстап желіден ажыратуға тиым салынады. Құралды желіден ажыратқан кезде штепсельдік айыршасынан ұстаңыз.
- Жинағына кірмейтін қосымша аксессуарларды пайдалану Сізді кепілдікті қызмет көрсету құқығынан айырады.
- Құралмен пайдаланып болғаннан кейін, оның электрмен қоректендіру сымын құралды айналдыра орауға болмайды, себебі, уақыт өте келе бұл сымның үзілуіне әкеп соғуы мүмкін. Қашанда сақтау үшін сымды жақсылап тарқатып, тегістеп жазыңыз.
- Сымды тек қана білікті мамандар – қызмет көрсету орталығының қызметкері ғана ауыстыра алады. Біліктілігі жоқ тұлға тарапынан жасалған жөндеу қолданушыны қауіп-қатерге ұшыратуы мүмкін.
- Құралды өз бетіңізбен жөндеуге болмайды. Жөндеуді қызмет көрсету орталығының білікті мамандары ғана жүзеге асыруы керек.
- Құралды жөндеу үшін тек қана түпнұсқалы қосалқы бөлшектер пайдаланылады.

Осы құралдың қауіпсіздігі жөніндегі арнайы нұсқаулар

- Бумен жібітетін үтіктегішті өзге де электр құралдармен ұшайырға біркелкі қосуға тыйым салынады.
- Электрлі тогымен зақымданбау үшін сымды, штепсельді ашаны, құралды суға және өзге де ерітінділерге батырып салмаңыз.
- Құралды тазалаудың, сауытқа суды құю немесе төгу алдында, сондай-ақ құралды пайдаланбасаңыз бумен жібітетін үтіктегішті әрқашан сөндіріңіз.

- Желіге қосылған бумен жібітетін үтіктегішті қараусыз қалдыруға болмайды. Үтіктеп жатқан бөлмеден шығар алдында бумен жібітетін үтіктегішті желіден ажыратыңыз, Сіз аз ғана уақытқа шығатын болсаңыз да, бұл ережені жоққа шығаруға болмайды.
- Балаларды бумен жібітетін үтіктегішке жақындатпаңыз, себебі будың теріге тиюі дененің күйюіне алып келуі әбден мүмкін.
- Жұмыс барысында күйіп қалмау үшін құралды буды жіберу батырмасы деңгейінде қолыңызда ұстаңыз, себебі үтіктегіштің жоғарғы бөлігі жұмыс барысында қызады.
- Буды жіберуге арналған саңылауларды жаппаңыз және оған бөгде заттар салмаңыз.
- **Адамның үстіндегі киімді бумен үтіктеуге тыйым салынады.**
- Бумен жібітетін үтіктегішті қосулы күйінде пеш немесе өзге де электр қыздырғыш құралдардың жанында пайдалануға болмайды.
- Құралды жазық, ылғалды өткізбейтін қабатта тігінен орнатыңыз, оны көлденең орналастырып, кері қаратуға болмайды.
- Құралдың жиынтығына кіретін қондырмаларды ғана қолданыңыз.
- Құралда су жоқ болса оны іске қоспаңыз. Сауыттағы судың мөлшері азайғанда тез арада құралды сөндіріңіз.
- Құралды адамдарға, жануарларға, сондай-ақ жиһазға, электр құрылдарға, кітаптарға, ыстық будың әсерінен зақымдалатын кез келген заттарға бағыттауға тыйым салынады.
- Желілік сымды ыстық заттармен немесе үтіктің табанымен жанасуға жол бермеңіз.
- Бумен жібітетін үтіктегішті тазалағанда, оны сақтау кезінде немесе суға арналған сауытты толтырғанда сөндіріңіз.
- Зақымдалған бумен жібітетін үтіктегішті пайдаланбаңыз. Құралда ақау пайда болса оны жөндеу үшін құралды өкілетті қызмет көрсету орталығына апарыңыз.
- Біліктілігі жоқ тұлға тарапынан жасалған жөндеу жұмыстары қолданушыға қауіп-қатер төндіруі мүмкін немесе сәтсіз оқиғаға әкеп соғуы мүмкін.
- Суға арналған сауытқа сірке қышқылын немесе қақ түсіретін заттарды құюға болмайды. Сауытқа тұрмыстық сүзгіден қосымша тазалықтан өткен таза суды құйыңыз (қажет болған жағдайда). Газдалған су мен әтір қоспаларын пайдаланбаңыз.
- Назар аударыңыздар! Құралды қайта орамас бұрын оның тік қалпында сууын күтіңіз.

Пайдалану саласы

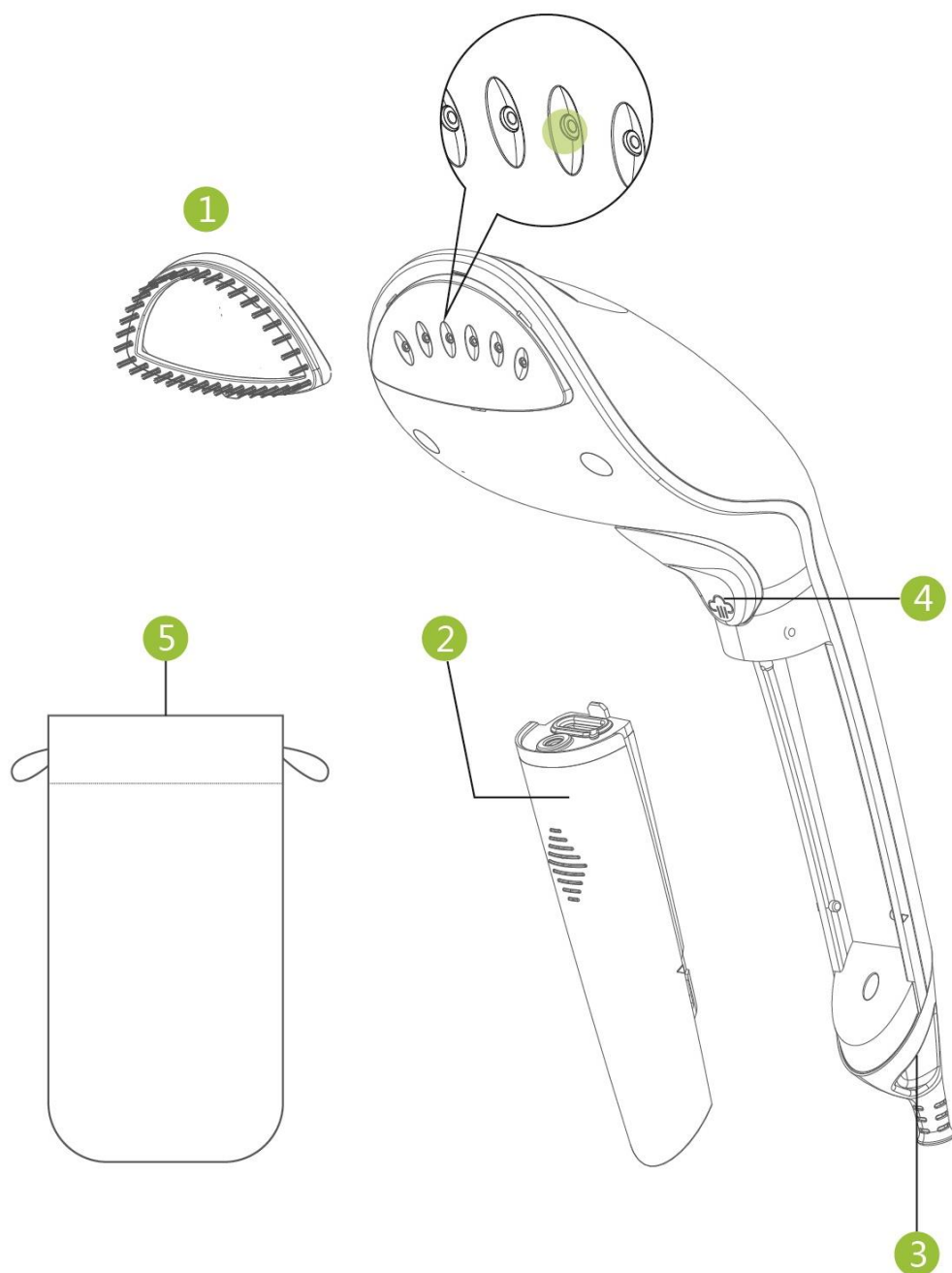
Құрал бұл нұсқаулыққа сәйкес тек үйде тұрмыстық мақсатта қолдануға арналған. Құралды өнеркәсіпте қолдануға болмайды.

Өндіруші құралды дұрыс қолданбау немесе бұл нұсқаулықта қарастырылмаған қолдану нәтижесінде пайда болған зақым үшін жауапкершілік тартпайды.

Бумен жібітетін үтіктегіш кез келген мата түрін, киімдегі бүрмелерді үтіктеуге арналған. Құралды белгілі бір матаның түріне немесе киімге қолдануға күмәндансаңыз, киімдегі жазба белгілерді басшылыққа алыңыз. Егер бұндай ақпарат болмаса, матаны теріс жағынан үтіктеп көріңіз.

Жібек, барқыт секілді маталарды үтіктеу барысында құралды белгілі бір қашықтықта ұстаңыз.

Құралдың сипаттамасы



1. Қондырма -қылшақ
2. Суға арналған сауыт
3. Құралды іліп қоюға арналған ілгек
4. Бұды жіберу батырмасы
5. Құралды сақтауға арналған қап

Жинақталуы

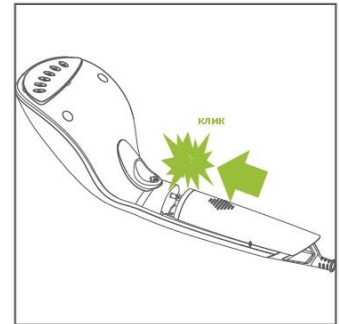
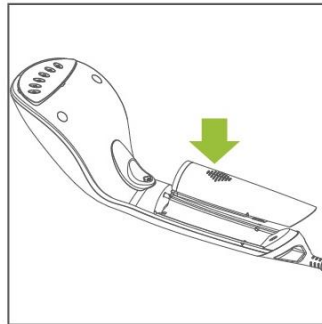
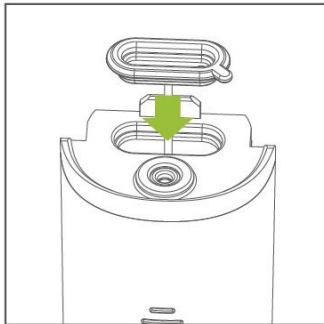
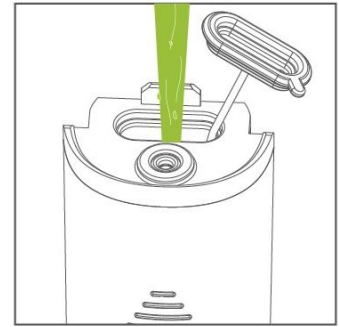
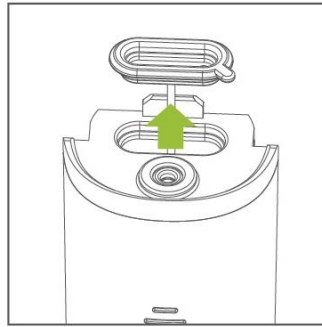
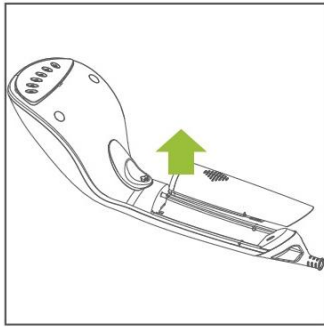
1. Құрал
2. Қондырма-қылшақ
3. Суға арналған стақан
4. Пайдаланушының нұсқаулығы
5. Құралды сақтауға арналған қап
6. Қызмет көрсету орталықтарының тізімі
7. Кепілдік талоны

Құралды жұмысқа дайындау

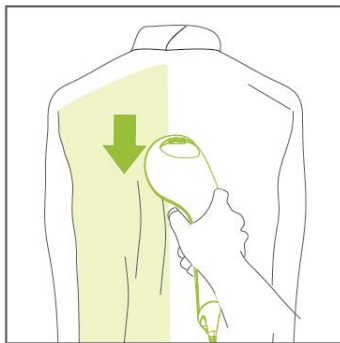
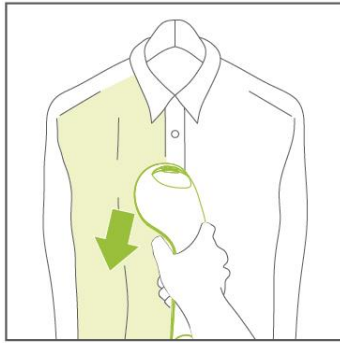
- Барлық орама материалдарды алып тастаңыз.
- Құралда көрсетілген кернеу электр желісіндегі кернеуге сәйкес келетініне көз жеткізіңіз.
- Құралдың сыртқы қабатын сәл ғана ылғал шүберекпен сүртіңіз де, содан кейін құрғатыңыз.
- Құралды алғашқы рет пайдаланудың алдында керек емес матаның бөлігін бумен жібітіп үтіктеніз, бұл құрал бетінің таза екендігін куәландыруға қажет.
- Өндіру барысында бумен жібітетін үтіктегіштің кейбір бөліктері майланған, соған байланысты оны алғашқы рет іске қосқанда түтін шығуы мүмкін. Біраз уақыт өткеннен кейін түтін шығуы тоқтайды.

Құралды пайдалану

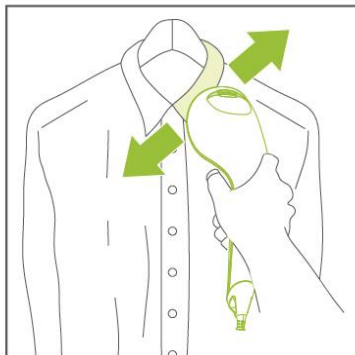
- Суға арналған сауытты өзіне қарай тарта құралдан шығарыңыз.
- Су құюға арналған шүмекті ашыңыз.
- Сауытты толығымен сумен толтырыңыз және қақпақты нықтап жабыңыз. Құралдың сыртқы бетіне тамған тамшыларды құрғақ шүберекпен сүртіңіз.
- Сауытты қайта орнына орнатыңыз.



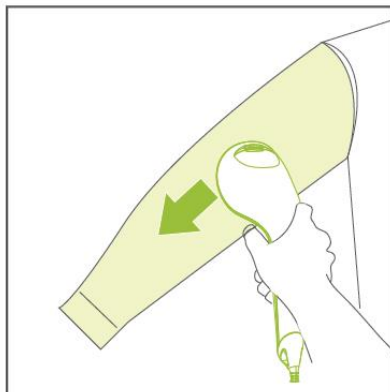
- Желілік сымның ашасын розеткаға қосыңыз, осы сәтте қызудың жарық индикаторы жанады.
- Құрал 45-50 сек.кейін пайдалануға дайын.
- Бұмен жібітетін үтіктегіш жұмысқа дайын болған кезде буды жіберуді қосыңыз, бу ағының басқа жаққа қарай бағыттаңыз (буды алғашқы жібергенде құрамында су тамшылары болуы ықтимал).
- Буды жіберуді тоқтату үшін батырманы басуды тоқтатыңыз.
- Бұмен үтіктеу барысында киімде кішкене ғана сулы дақтар пайда болуы мүмкін. Киім сондай-ақ будың әсерінен дымқыл болуы мүмкін.
- Бұмен жібітетін үтіктегішті матаның бойымен жоғарыдан төмен қарай жүргізіңіз. Бос қолмен матаны түзетіңіз.



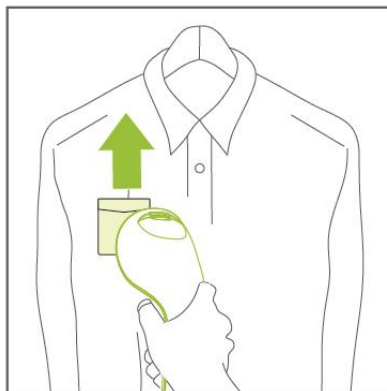
- Түймесі бар көйлекті үтіктеу үшін матаны тегістеу мақсатында жоғарғы түймені қадаңыз.
- Бұды жіберу батырмасын баса құралды көлбеу, жағаның бойымен жылжытыңыз.



- Көйлектің жеңің үтіктеу барысында құралды иықтан бастап төмен қарай жылжытыңыз. Бос қолыңызбен көйлектің жеңің диагональ бойынша төмен қарай тартыңыз.



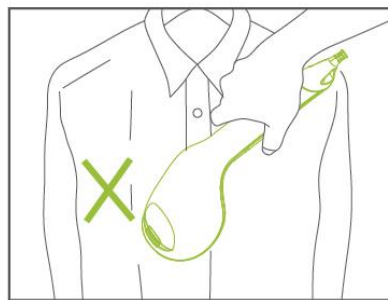
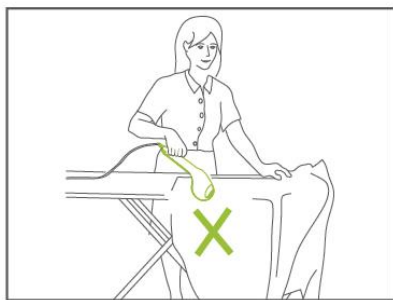
- Көйлектегі қалталарды үтіктеу барысында құралды жоғары қарай беттеңіз.



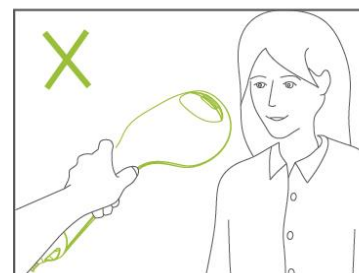
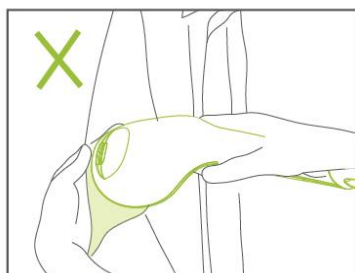
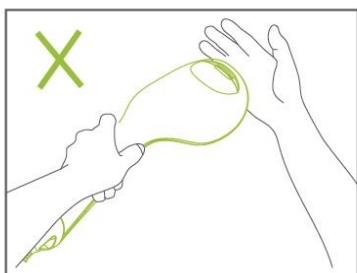
- Құралдың жұмысы аяқталғаннан кейін желілік сымның ашасын розеткадан ажыратыңыз және құралды салқындатыңыз.

Ескертпе:

Құралды үтіктегіш тақтаға, көлбеу бетке қоймаңыз және оны кері қаратпаңыз. Немесе будың жіберілуі бір қалыпты болмайды. Буды оңтайлы жіберу үшін құралды тігінен ұстаған дұрыс.



- Бұды жіберу барысында үтіктелетін матаның астына қолыңызды қоймаңыз. Матаны шетінен ұстап, тегістеңіз.
- Бұмен жібітетін үтіктегішті адамға қарай беттеуге болмайды.



Жұмыстың аяқталуы

- Бұмен үтіктеуден кейін киімнің кебуі қажет, бұған біраз уақыт кетуі мүмкін.
- Құралдың жұмысы аяқталғаннан кейін желілік сымның ашасын розеткадан ажыратыңыз және құралды салқындатыңыз.
- Су құюға арналған шүмектің қақпағын ашыңыз және сауытта қалған суды төгіңіз.

Ескертпе:

- Құралдың үздіксіз жұмыс жасау уақыты 15-20 минуттан аспауы керек.
- Құрал киімді жылдам түрде бұмен үтіктеуге және оларға қарапайым түр беруге арналған. Терең бүрмелі киімдерді үтіктеу үшін және ресми кейіпті құру үшін үтіккі қолдануға кеңес беріледі.

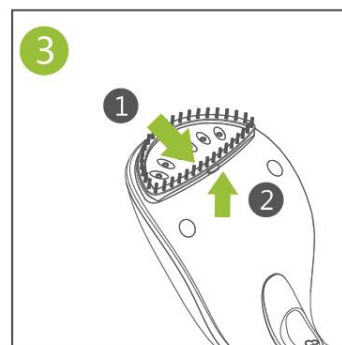
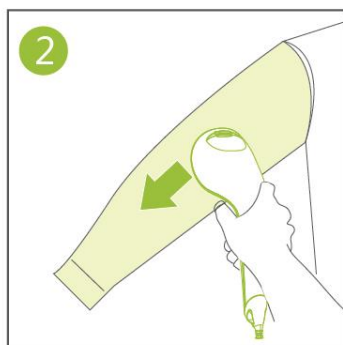
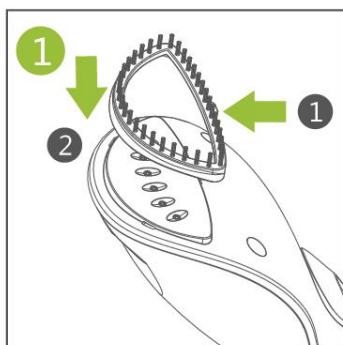
Суды таңдау

Сауытты толтыру үшін ағын суды қолданыңыз. Егер ағын суы қатты болса, оны тазартылған сумен 1:1 қатынасында, егер су мүлдем қатты болса, онда оны тазартылған сумен 1:2 қатынасында немесе тек тазартылған суды қолданыңыз.

Қондырма-қылшақты қолдану

Қондырма-қылшақ қалың және ауыр маталарға будың енуін жақсартып, бұрмелерді үтіктеуді жеңілдетеді. Қондырма бумен жұмыс істеуге арналған.

1) Қажет қондырманы бумен жібітетін үтіктегішке орнатыңыз.



4) Буды жіберу батырмасын баса қондырманы матаның үстімен баяу түрде жүргізіңіз.

5) Қондырманы орнату немесе алу алдында құралды желіден ажыратыңыз, оның салқындауын күтіңіз.

Құралды тазалау және сақтау

Күтім мен сақтау

- Құралды тазаламастан бұрын оны желіден ажыратыңыз және салқындауын күтіңіз. Сауыттағы қалған суды төгіңіз.
- Тазалау барысында еріткіштер немесе абразивтер бар жуғыш құрылғыларды қолданбаңыз.
- Бумен жібітетін үтіктегіштің сыртқы қабатын және бу шығатын шүмегі бар қабатты жұмсақ, дымқыл шүберекпен сүртіңіз, содан кейін құрғақ шүберекпен сүртіңіз.
- Алдың ала қондырмаларды құралдан ажыратып алып, оларды ағын судың астында жуыңыз.
- Бұл әрекеттерді құралды әрбір қолданған сайын орындаңыз.
- Бумен жібітетін үтіктегіштің сыртқы қабатын, желілік сым бен желілік сымның ашасын суға немесе өзге де сұйықтықтарға батырып салуға тыйым салынады.
- Құралды салқын құрғақ жерде, тік қалпында сақтаңыз.

Ескертпе: Электрлі құрылғының пайдалану мерзімі аяқталғаннан кейін оны электр құралын әдеттегі тұрмыстық қалдықтармен бірге тастамаңыз, жоятын ресми пунктке, яғни қайта өңдейтін ресми жинау орнына апарып өткізіңіз. Осылайша, Сіз қоршаған ортаны сақтауға өз септігіңізді тигізесіз.

Егер Сізде қандай да бір қыйындық туындаса

Егер қандай да бір кішкене мәселе туындайтын болса, оның пайда болу себебі анықталғанда, әдетте, бұл мәселе оңай түрде шешіледі.

АҚАУЛАР	АҚАУДЫҢ ПАЙДА БОЛУ СЕБЕПТЕРІ	- МҮМКІН ШЕШІМІ
Бүмен жібітетін үтіктегіштен бу шықпайды	<ul style="list-style-type: none"> - Бүмен жібітетін үтіктегіш қажетті температураға дейін қызған жоқ - Бұды жіберу батырмасы толығымен басылған жоқ - Сауытта судың мөлшері аз - Суға арналған сауыт дұрыс орнатылмаған - Сіз бүмен жібітетін үтіктегішті кері қараттыңыз, соның салдарынан сауыттан су бүмен жібітетін үтіктегішке жетпейді - Сіз бүмен жібітетін үтіктегішті көлбеу ұстап тұрсыз және киімдерді жазық бетте үтіктеп тұрсыз 	<ul style="list-style-type: none"> - Жұмысты бастамас бұрын құралдың қызуы үшін шамамен 45 секунд уақыт күтіңіз - Бұды жіберу батырмасын мықтап басыңыз - Бүмен жібітетін үтіктегішті желіден ажыратыңыз, суға арналған сауытты сумен толтырыңыз - Суға арналған сауытты дұрыс орнатыңыз - Бүмен жібітетін үтіктегішті тігінен ұстаңыз - <i>Бұл модель тігінен бүмен үтіктеуге арналған. Бүмен жібітетін үтіктегішті киімді көлденең үтіктеуге қолданбаңыз</i>
Бүмен жібітетін үтіктегіш шүмегінен су тамшылайды	<ul style="list-style-type: none"> - Суға арналған сауыт дұрыс орнатылмаған - Бүмен жібітетін үтіктегіш қажетті температураға дейін қызған жоқ 	<ul style="list-style-type: none"> - Суға арналған сауытты дұрыс орнатыңыз - Жұмысты бастамас бұрын құралдың қызуы үшін шамамен 45 секунд уақыт күтіңіз
Бүмен жібітетін үтіктегіште жұмыс істеп тұрған сорғының дауысы естілуде/құралдың тұтқасы дірілдейді	<ul style="list-style-type: none"> • Құралдың шүмегінде одан әрі бұға айналатын судың мөлшері азаюда 	<ul style="list-style-type: none"> • Бұл қалыпты жағдай
Бүмен жібітетін үтіктегіш қызбайды	<ul style="list-style-type: none"> • Құрал дұрыс іске қосылмаған 	<ul style="list-style-type: none"> • Желілік ашаның электр розеткасына дұрыс кіргізілгендігіне, розетканың жұмыс істеп тұрғанына көз жеткізіңіз.

Техникалық сипаттамасы

PGS 1004C - POLARIS сауда маркалы электрлі тұрмыстық бумен жібітетін үтіктегіш
Құралдың кернеуі: 220 – 240 В
Құралдың жиілігі: ~50 Гц
Құралдың қуаттылығы: 1000 Вт
Қорғаныс жіктелімі – I.

Ескертпе: Өзгерістер мен жетілдіруді енгізудің ұдайы үрдісінің орын алуынан, нұсқаулық пен бұйымның арасында қандай да бір айырмашлық байқалуы мүмкін. Өндіруші, тұтынушының бұған назар аударатынына үлкен үміт артады.

Сертификаттау туралы ақпарат



Бұйымның есептік жарамдылық мерзімі: **3 жыл**
Кепілдік мерзімі: **сатып алған күннен бастап 1 жыл**

Өндіруші:

TEXTON CORPORATION LLC - «ТЕКСТОН КОРПОРЕЙШН» ЖШҚ
1313 N. Market Street, Suite 5100, Wilmington, State of Delaware 19801, United States of America
1313 Н. Маркет Стрит, 5100 бөлмежай, Уилмингтон қ, Делавэр Штаты, 19801, Америка
Құрама Штаттары

КЕПІЛДІК МІНДЕТТЕМЕ

Бұйым: Бумен жібітетін шағын үтіктегіш

Моделі: PGS 1004C

Бұл кепілдік әрекеттегі заңдылықпен бекітілген тұтынушының құқығына қосымша ретінде өндірушімен берілген, және тұтынушының құқығын еш шектемейді.

Бұл кепілдік бұйымды сатып алған күннен 12 ай бойына әрекетте болады, және материалдар мен жұмыс істеуіне байланысты ақаулар табылған жағдайда кепілдік қызмет көрсетуді білдіреді. Бұл жағдайда тұтынушы басқасын қоса алғанда, бұйымды тегін жөндеуге құқықты. Бұл кепілдік келесі шарттарды сақтағанда, жарамды:

1. Кепілдік міндеттеме «Texton Corporation LLC» компаниясы шығаратын барлық үлгілерге, кепілдік қызмет көрсетілетін елдердің барлығында жарамды (сатып алған жеріне қарамастан).
2. Бұйым тек қана тұрмыстық қажеттіліктерге пайдалану үшін сатып алынуы тиіс. Бұйым пайдалану бойынша нұсқаулыққа, қауіпсіздік бойынша ережелер мен талаптарды сақтай отырып, пайдаланылуы тиіс.
3. Өндірушінің міндеттемесін осы кепілдік бойынша сатушылар – өндірушінің уәкілетті дилерлері және ресми қызмет көрсететін (сервис) орталықтар орындайды. Бұл кепілдік өндіруші құзырлық бермеген сатушылардан сатып алынған бұйымдарға таралмайды, олар тұтынушы алдында заңға сәйкес, өздігінен жауап береді.
4. Бұл кепілдік келесі жәйттердің нәтижесінде пайда болған ақауларды жөндеуге таралмайды:
 - Химиялық, механикалық немесе өзге де әсер етулер, бөгде заттардың бұйымның ішіне түсіп кетуі;
 - Бұйымды тікелей мақсаты бойынша емес, дұрыс пайдаланбағанда, жинаққа кірмейтін, қосымша аксессуарларды пайдаланғанда, сондай-ақ, бұйымды техника қауіпсіздігі ережелері мен талаптарын бұза отырып, орнатқанда және пайдаланғанда;
 - Жарамдылық мерзімі шектеулі әрлеу бөлшектері, лампа, батареялар, қорғаныс экрандары, қоқыс жинақтауыштар, ремендер, қылшақтар тозғанда;
 - Авторланған сервистік орталықтар болып табылмайтын*, тұлғалар немесе фирмалар өндірген бұйымдардың жөндеуі;
5. Осы талонның түпнұсқасымен, сатушы берген тауарлы чектің түпнұсқасымен және ақау табылған бұйыммен бірге көрсеткенде ғана жарамды болмақ.
6. Бұл кепілдік тек қана жеке тұрмыстық қажеттілік үшін пайдаланылатын бұйымдарға ғана жарамды, және коммерциялық, өнеркәсіптік немесе кәсіби мақсатта қолданылатын бұйымдарға таралмайды.

POLARIS бұйымдарына кепілдік қызмет көрсету мәселелері бойынша Өзіңіздің жергілікті POLARIS ресми сатушыңызға хабарласыңыз.

* Авторланған сервистік орталықтардың мекен-жайлары Компания сайтында: www.polar.ru